

**Информация об услугах в сфере теплоснабжения в соответствии с
Постановлением Правительства РФ №1140 от 30.12.2009г.
"Стандарты раскрытия информации организациями
коммунального
комплекса и субъектами естественных монополий, осуществляющими
деятельность в сфере оказания услуг по передаче тепловой энергии".
Постановлением Правительства РФ №570 от 05.07.2013г.**

О ценах (тарифах) на услуги в сфере теплоснабжения на 2016 год.

Региональная служба по тарифам Ростовской области, Постановлением №46/5 от 24.09.2015 года установлен тариф на тепловую энергию (с НДС), поставляемую Абонентам котельной АО "ШЗГ" в размере:

- с 1.01.2016г. по 30.06.2016 г. - 2109,51 руб./Гкал;
- с 1.07.2016 г. по 31.12.2016 г. – 2225,33 руб./Гкал.

Информация о публикации решения об установлении тарифов Региональной службой по тарифам Ростовской области размещена на сайте <http://rst.donland.ru>.

Об основных показателях финансово-хозяйственной деятельности АО «Шахтинский завод Гидропривод», учтенные при расчете тарифа на 2016 год в рамках стандартов раскрытия информации.

- АО "ШЗГ" оказывает услуги по производству и передаче тепловой энергии Абонентам, подключенным к его тепловым сетям;
- объём необходимой выручки от регулируемой деятельности – 22423,59 тыс. руб;
- количество котельных -1 шт;
- количество котлов – 4 шт;
- виды используемого топлива – газ;
- протяженность тепловых сетей (в однотрубном исполнении) – 9,29 км;
- присоединенная нагрузка – 7,47 Гкал/ч;
- полезный отпуск теплоэнергии, всего – 12,31 тыс. Гкал;
- полезный отпуск теплоэнергии сторонним потребителям, всего – 4,048 тыс. Гкал;
- себестоимость оказываемых услуг по регулируемому виду деятельности, включающей:
 - удельный расход условного топлива на единицу тепловой энергии – 168,84 кг у.т./Гкал;
 - расходы на топливо (природный газ) – 12159,55 тыс. руб;
 - расходы на покупаемую электрическую энергию – 2496,24 тыс. руб;
 - расход на оплату труда - 3667,16 тыс. руб;
 - отчисления на социальные нужды – 1147,82 тыс. руб;
 - затраты на амортизацию основных производственных средств – 570,54 тыс. руб;
 - другие расходы, связанные с производством и (или) реализацией продукции – 2069,14 тыс. руб;
 - расходы на холодную воду – 201,58 тыс. руб.

Инвестиционная программа на 2016 год не утверждалась.

Об условиях поставки регулируемых товаров.

Информация об условиях, на которых осуществляется оказание регулируемых услуг, содержится в договоре на поставку тепловой энергии Абонентам.

О порядке выполнения технологических, технических и других мероприятий, связанных с подключением к системе теплоснабжения.

- форма заявки на подключение к системе теплоснабжения:

**Заявка
о подключении к системе теплоснабжения АО "Шахтинский завод Гидропривод"**

С целью подключения тепло установок к тепловой сети и заключения в будущем договора теплоснабжения _____

(полное наименование юридического лица, Ф.И.О., паспортные данные, прописка физического лица - Заявителя)
просит определить техническую возможность подключения к тепловой сети, заключить договор об
условиях подключения, подготовить и выдать технические условия подключения к тепловой сети тепло
установок в принадлежащем мне объекте _____
_____ : наименование объекта,
отдельных зданий, сооружений, помещений в составе объекта)

расположенному по адресу: _____
(адрес или место расположения объекта, отдельных зданий, сооружений, помещений)

Характеристика и назначение объекта:

(краткая характеристика - указать строительный объём здания, куб.м и год постройки; назначение или
предполагаемое использование объекта, отдельных зданий, сооружений, помещений)

Подключаемая тепловая нагрузка:

	Тепловая нагрузка, Гкал/час			
	Общая	Отопление	Вентиляция	Горячее водоснабжение
Всего по объекту, в т.ч.:				
Жилая часть				
Нежилая часть				

В случае размещения нескольких нежилых объектов в жилом доме или нескольких объектов в нежилом
здании распределение тепловой нагрузки указывается для каждого объекта.

Нормативный срок строительства объекта _____ месяцев.

Срок сдачи объекта (ввода в эксплуатацию) _____ кв. _____ года.

Руководитель (должность) _____ И.О.Фамилия
(подпись руководителя юридического лица)

или

_____ (Ф.И.О. _____ физического _____ лица)
(подпись физического лица, дата)

Исполнитель _____
Контактный телефон _____

- перечень документов, представляемых одновременно с заявкой на подключение к системе
теплоснабжения:

Для заключения договора на теплоснабжение, предоставить в отдел ЭО АО "Шахтинский завод
Гидропривод" следующие документы:

1. Заявление о подключении, содержащее полное и сокращенное наименование заказчика (для
физических лиц - фамилия, имя, отчество), его местонахождение и почтовый адрес.
2. Нотариально заверенные копии учредительных документов, а также документы, подтверждающие
полномочия лица, подписавшего заявление.
3. Право устанавливающие документы на земельный участок.
4. Ситуационный план расположения объекта с привязкой к территории населенного пункта.
5. Топографическую карту участка в масштабе 1:500 (со всеми наземными и подземными
коммуникациями и сооружениями), согласованную с эксплуатирующими организациями.

6. Информацию о сроках строительства (реконструкции) и ввода в эксплуатацию строящегося (реконструируемого) объекта.
7. Информацию о характеристиках тепловых нагрузок объекта (расчетные максимальные часовые и среднечасовые расходы тепловой энергии и соответствующие им расчетные расходы теплоносителей на технологические нужды, отопление, вентиляцию, кондиционирование воздуха и горячее водоснабжение).
8. Информацию о виде и параметрах теплоносителей (давление и температура).
9. Сведения о режимах теплопотребления для объекта.
10. Данные о расположении узла учета тепловой энергии и теплоносителей и контроле их качества.
11. Требования к надежности теплоснабжения объекта и сведения о категории потребителя по надежности теплоснабжения в соответствии со строительными нормами и правилами.
12. Информацию о наличии и возможности использования собственных источников тепла для резервирования тепловой нагрузки.

- порядок действий заявителя и регулируемой организации при подаче, приеме, обработке заявки на подключение к системе теплоснабжения, принятии решения и уведомлении о принятом решении.

Порядок действий заявителя и регулируемой организации обусловлен Правилами подключения объекта капитального строительства к сетям инженерно - технического обеспечения, утвержденными Постановлением Правительства РФ от 13 февраля 2006 года №83.

1. Заказчиком подается заявление с необходимыми документами, указанными в Правилах.
2. Ресурсоснабжающая организация (исполнитель) при получении заявления и необходимых документов проверяет их соответствие установленным в Правилах требованиям.
3. В течение 6 рабочих дней исполнитель уведомляет заказчика о рассмотрении полученных документов.
4. При предоставлении всех документов в 30-дневный срок с даты получения документов, исполнитель уведомляет заказчика о принятии решения на подключение объекта к сетям теплоснабжения.

О наличии технической возможности доступа к регулируемым услугам
О регистрации и ходе реализации заявок на подключение к системе теплоснабжения

2016 год	период			
	I квартал	II квартал	III квартал	IV квартал
Подано и зарегистрировано	0	0	0	0
Удовлетворено	0	0	0	0
Отказано	0	0	0	0
Резерв мощности	4 Гкал/час			

Служба, ответственная за приём и обработку заявок на подключение к системе теплоснабжения.

Служба энергетического отдела, контактный телефон 8(8636)29-62-95, факс 8(8636)29-62-55.

В соответствии с подпунктами «е» и «ж» пункта 20 Постановлением Правительства РФ №570 от 05.07.2013г.:

2016 год	период			
	I квартал	II квартал	III квартал	IV квартал
Выведено из эксплуатации источников тепловой энергии	0	0	0	0
Выведено из эксплуатации тепловых сетей	0	0	0	0
Кол-во приостановлений, ограничений и прекращений режима потребления тепловой энергии (в случаях предусмотренных пунктами 70 и 76 Правил утверждённых ПП РФ №808 от 08.08.2012г.	0	0	0	0

**Информация об услугах в сфере теплоснабжения в соответствии
с Постановлением Правительства РФ №570 от 05.07.2013г.
"О стандартах раскрытия информации теплоснабжающими организациями,
теплосетевыми организациями органами регулирования".**

О ценах (тарифах) на услуги в сфере теплоснабжения на 2017 год.

Региональная служба по тарифам Ростовской области, Постановлением №46/5 от 24.09.2015 года установлен тариф на тепловую энергию (с НДС), поставляемую Абонентам котельной АО "ШЗГ" в размере:

- с 1.01.2017г. по 30.06.2017 г. - 2225,33 руб./Гкал;
- с 1.07.2017 г. по 31.12.2017 г. – 2253,74 руб./Гкал.

Информация о публикации решения об установлении тарифов Региональной службой по тарифам Ростовской области размещена на сайте <http://rst.donland.ru>.

Об основных показателях финансово - хозяйственной деятельности АО «Шахтинский завод Гидропривод», учтенные при расчете тарифа на 2017 год в рамках стандартов раскрытия информации.

- АО "ШЗГ" оказывает услуги по производству и передаче тепловой энергии Абонентам, подключенным к его тепловым сетям;
- объём необходимой выручки от регулируемой деятельности – 22 130,49 тыс. руб;
- количество котельных -1 шт;
- количество котлов – 4 шт;
- виды используемого топлива – газ;
- протяженность тепловых сетей (в однострубно́м исполнении) – 9,29 км;
- присоединенная нагрузка – 7,50 Гкал/ч;
- полезный отпуск теплоэнергии, всего – 11,68 тыс. Гкал;
- полезный отпуск теплоэнергии сторонним потребителям, всего – 3,9446 тыс. Гкал;
- себестоимость оказываемых услуг по регулируемому виду деятельности, включающей:
 - удельный расход условного топлива на единицу тепловой энергии – 168,84 кг у.т./Гкал;
 - расходы на топливо (природный газ) – 11 468,25 тыс. руб;
 - расходы на покупаемую электрическую энергию – 2 823,29 тыс. руб;
 - отчисления на социальные нужды – 1 189,75 тыс. руб;
 - затраты на амортизацию основных производственных средств – 553,03 тыс. руб;
 - другие расходы, связанные с производством и (или) реализацией продукции – 5 818,19 тыс. руб;
 - расходы на холодную воду – 277,98 тыс. руб.

Инвестиционная программа на 2017 год не утверждалась.

Об условиях поставки регулируемых товаров.

Информация об условиях, на которых осуществляется оказание регулируемых услуг, содержится в договоре на поставку тепловой энергии Абонентам.

О порядке выполнения технологических, технических и других мероприятий, связанных с подключением к системе теплоснабжения.

- форма заявки на подключение к системе теплоснабжения:

**Заявка
о подключении к системе теплоснабжения АО "Шахтинский завод Гидропривод"**

С целью подключения тепло установок к тепловой сети и заключения в будущем договора теплоснабжения _____

(полное наименование юридического лица, Ф.И.О., паспортные данные, прописка физического лица - Заявителя)
просит определить техническую возможность подключения к тепловой сети, заключить договор об условиях подключения, подготовить и выдать технические условия подключения к тепловой сети тепло

установок в принадлежащем мне объекте _____: наименование объекта, отдельных зданий, сооружений, помещений в составе объекта)

расположенному по адресу: _____
(адрес или место расположения объекта, отдельных зданий, сооружений, помещений)

Характеристика и назначение объекта:

(краткая характеристика - указать строительный объём здания, куб.м и год постройки; назначение или предполагаемое использование объекта, отдельных зданий, сооружений, помещений)

Подключаемая тепловая нагрузка:

	Тепловая нагрузка, Гкал/час			
	Общая	Отопление	Вентиляция	Горячее водоснабжение
Всего по объекту, в т.ч.:				
Жилая часть				
Нежилая часть				

В случае размещения нескольких нежилых объектов в жилом доме или нескольких объектов в нежилом здании распределение тепловой нагрузки указывается для каждого объекта.

Нормативный срок строительства объекта _____ месяцев.

Срок сдачи объекта (ввода в эксплуатацию) _____ кв. _____ года.

Руководитель (должность) _____ И.О.Фамилия
(подпись руководителя юридического лица)

или

_____ (Ф.И.О. _____ физического _____ лица)
(подпись физического лица, дата)

Исполнитель _____
Контактный телефон _____

- перечень документов, представляемых одновременно с заявкой на подключение к системе теплоснабжения:

Для заключения договора на теплоснабжение, предоставить в отдел ЭО АО "Шахтинский завод Гидропривод" следующие документы:

13. Заявление о подключении, содержащее полное и сокращенное наименование заказчика (для физических лиц - фамилия, имя, отчество), его местонахождение и почтовый адрес.
14. Нотариально заверенные копии учредительных документов, а также документы, подтверждающие полномочия лица, подписавшего заявление.
15. Право устанавливающие документы на земельный участок.
16. Ситуационный план расположения объекта с привязкой к территории населенного пункта.
17. Топографическую карту участка в масштабе 1:500 (со всеми наземными и подземными коммуникациями и сооружениями), согласованную с эксплуатирующими организациями.
18. Информацию о сроках строительства (реконструкции) и ввода в эксплуатацию строящегося (реконструируемого) объекта.
19. Информацию о характеристиках тепловых нагрузок объекта (расчетные максимальные часовые и среднечасовые расходы тепловой энергии и соответствующие им расчетные расходы

теплоносителей на технологические нужды, отопление, вентиляцию, кондиционирование воздуха и горячее водоснабжение).

20. Информацию о виде и параметрах теплоносителей (давление и температура).
21. Сведения о режимах теплопотребления для объекта.
22. Данные о расположении узла учета тепловой энергии и теплоносителей и контроле их качества.
23. Требования к надежности теплоснабжения объекта и сведения о категории потребителя по надежности теплоснабжения в соответствии со строительными нормами и правилами.
24. Информацию о наличии и возможности использования собственных источников тепла для резервирования тепловой нагрузки.

- порядок действий заявителя и регулируемой организации при подаче, приеме, обработке заявки на подключение к системе теплоснабжения, принятии решения и уведомлении о принятом решении.

Порядок действий заявителя и регулируемой организации обусловлен Правилами подключения объекта капитального строительства к сетям инженерно - технического обеспечения, утвержденными Постановлением Правительства РФ от 13 февраля 2006 года №83.

5. Заказчиком подается заявление с необходимыми документами, указанными в Правилах.
6. Ресурсоснабжающая организация (исполнитель) при получении заявления и необходимых документов проверяет их соответствие установленным в Правилах требованиям.
7. В течение 6 рабочих дней исполнитель уведомляет заказчика о рассмотрении полученных документов.
8. При предоставлении всех документов в 30-дневный срок с даты получения документов, исполнитель уведомляет заказчика о принятии решения на подключение объекта к сетям теплоснабжения.

О наличии технической возможности доступа к регулируемым услугам
О регистрации и ходе реализации заявок на подключение к системе теплоснабжения

2017 год	период			
	I квартал	II квартал	III квартал	IV квартал
Подано и зарегистрировано	0	0	0	0
Удовлетворено	0	0	0	0
Отказано	0	0	0	0
Резерв мощности	4 Гкал/час			

Служба, ответственная за приём и обработку заявок на подключение к системе теплоснабжения.

Служба энергетического отдела, контактный телефон 8(8636)29-62-95, факс 8(8636)29-62-55.

В соответствии с подпунктами «е» и «ж» пункта 20 Постановлением Правительства РФ №570 от 05.07.2013г.:

2017 год	период			
	I квартал	II квартал	III квартал	IV квартал
Выведено из эксплуатации источников тепловой энергии	0	0	0	0
Выведено из эксплуатации тепловых сетей	0	0	0	0
Кол-во приостановлений, ограничений и прекращений режима потребления тепловой энергии (в случаях предусмотренных пунктами 70 и 76 Правил утвержденных ПП РФ №808 от 08.08.2012г.	0	0	0	0

**Информация об услугах в сфере теплоснабжения в соответствии
с Постановлением Правительства РФ №570 от 05.07.2013г.
"О стандартах раскрытия информации теплоснабжающими организациями,
теплосетевыми организациями и органами регулирования".**

О ценах (тарифах) на услуги в сфере теплоснабжения на 2018 год.

Региональная служба по тарифам Ростовской области, Постановлением №69/26 от 07.12.2017 года установлен тариф на тепловую энергию (с НДС), поставляемую Абонентам котельной АО "ШЗГ" в размере:

- с 1.01.2018г. по 30.06.2018 г. – 2253,74 руб./Гкал;
- с 1.07.2018 г. по 31.12.2018 г. – 2332,59 руб./Гкал.

Информация о публикации решения об установлении тарифов Региональной службой по тарифам Ростовской области размещена на сайте <http://rst.donland.ru>.

Об основных показателях финансово - хозяйственной деятельности Акционерного общества «Шахтинский завод Гидропривод», учтенные при расчете тарифа на 2018 год в рамках стандартов раскрытия информации.

- АО "ШЗГ" оказывает услуги по производству и передаче тепловой энергии Абонентам, подключенным к его тепловым сетям;
- объём необходимой выручки от регулируемой деятельности – 22 606,61 тыс. руб;
- количество котельных - 1 шт;
- количество котлов – 4 шт;
- виды используемого топлива – газ;
- протяженность тепловых сетей (в однострубно исполнении) – 9,29 км;
- присоединенная нагрузка – 7,50 Гкал/ч;
- полезный отпуск теплоэнергии, всего – 11,68 тыс. Гкал;
- полезный отпуск теплоэнергии сторонним потребителям, всего – 3,9446 тыс. Гкал;
- себестоимость оказываемых услуг по регулируемому виду деятельности, включающей:
 - удельный расход условного топлива на единицу тепловой энергии – 168,84 кг у.т./Гкал;
 - расходы на топливо (природный газ) – 11 677,06 тыс. руб;
 - расходы на покупаемую электрическую энергию – 2 839,29 тыс. руб;
 - отчисления на социальные нужды – 1 212,10 тыс. руб;
 - затраты на амортизацию основных производственных средств – 404,93 тыс. руб;
 - операционные (подконтрольные расходы) – 5 899,99 тыс. руб;
 - расходы на холодную воду – 277,96 тыс. руб.

Инвестиционная программа на 2018 год не утверждалась.

Об условиях поставки регулируемых товаров.

Информация об условиях, на которых осуществляется оказание регулируемых услуг, содержится в договоре на поставку тепловой энергии Абонентам.

**О наличии технической возможности доступа к регулируемым услугам
О регистрации и ходе реализации заявок на подключение к системе теплоснабжения**

2018 год	период			
	I квартал	II квартал	III квартал	IV квартал
Подано и зарегистрировано	1	0	0	
Удовлетворено	0	0	0	
Отказано	0	0	0	
На рассмотрении	1	0	0	
Резерв мощности	4 Гкал/час			

Служба, ответственная за приём и обработку заявок на подключение к системе теплоснабжения.

Служба энергетического отдела, контактный телефон 8(8636)29-62-95, факс 8(8636)29-62-55.

В соответствии с подпунктами «е» и «ж» пункта 20 Постановлением Правительства РФ №570 от 05.07.2013г.:

2018 год	период			
	I квартал	II квартал	III квартал	IV квартал
Выведено из эксплуатации источников тепловой энергии	0	0	0	
Выведено из эксплуатации тепловых сетей	0	0	0	
Кол-во приостановлений, ограничений и прекращений режима потребления тепловой энергии (в случаях предусмотренных пунктами 70 и 76 Правил утверждённых ПП РФ №808 от 08.08.2012г.	0	0	0	

Технологическое подключение к тепловым сетям АО «ШЗГ»

АО «ШЗГ» обращает внимание организаций, заключивших договоры о подключении к системам теплоснабжения, о вступлении в силу с 12.12.2017 постановления Правительства РФ от 09.09.2017 № 1089 «О внесении изменений в некоторые акты Правительства Российской Федерации в части оптимизации порядка подключения к системам теплоснабжения», на основании которого положения Правил подключения к системам теплоснабжения, утв. постановлением Правительства РФ от 16.04.2012 г. № 307 (далее – Правила подключения), действуют в новой редакции.

Предварительный этап

Получение технических условий подключения

Условие старта этапа

Заполните заявку на предоставление технических условий подключения (ТУ).

При подаче заявок рекомендуем воспользоваться разработанными типовыми формами заявок.

Заявка на выдачу ТУ оформляется в соответствии с Правилами определения и представления технических условий подключения объекта капитального строительства к сетям инженерно-технического обеспечения, утвержденными **постановлением Правительства Российской Федерации от 13.02.2006 №83**.

Форма предоставления

Подайте заявку вместе с комплектом документов в АО «ШЗГ» по адресу г. Шахты, пер. Якутский, 2

Сроки исполнения

Срок выдачи ТУ составляет **14 рабочих дней** с даты поступления заявки при условии подачи полного комплекта документов в соответствии с Правилами представления ТУ.

Обратите внимание

В случае отсутствия необходимых документов Заявителю в течение 5 рабочих дней с даты получения запроса направляется по указанным в запросе контактными данными уведомление о необходимости представления недостающих документов

Результат этапа

Выдача готовых Технических условий подключения происходит в офисе по адресу: г. Шахты, пер. Якутский, 2. Для Вашего удобства рекомендуем предварительно договориться об удобном для Вас времени визита

Оплата

Выдача технических условий осуществляется **бесплатно**

1 этап

Заклучение договора о подключении

Условие старта этапа

Заполните заявку на подключение к системам теплоснабжения.

При подаче заявок рекомендуем воспользоваться разработанными типовыми формами заявок.

Заявка на заключение договора о подключении оформляется в соответствии с Правилами подключения к системам теплоснабжения, утвержденными **постановлением Правительства Российской Федерации от 16.04.2012 № 307** (далее – Правила подключения).

Форма предоставления

Подайте заявку вместе с комплектом документов в АО «ШЗГ» по адресу г. Шахты, пер. Якутский, 2.

Содержание этапа

При наличии технической возможности подключения (которая определяется наличием резерва пропускной способности тепловых сетей и наличием резерва тепловой мощности источников тепловой энергии) срок рассмотрения заявки на подключение и подготовки договора составляет не более 20 рабочих дней.

При наличии замечаний к заявке или пакету документов заявитель в течение 3 рабочих дней получит соответствующее уведомление. Недостающие документы и сведения должны быть представлены в течение 20 рабочих дней с даты получения уведомления. При несоблюдении данного требования заявка будет аннулирована.

При сложном характере подключения или отсутствии технической возможности подключения срок выдачи договора может быть увеличен:

- на срок согласования внесения изменений в схему теплоснабжения с соответствующим федеральным органом исполнительной власти;
- на срок получения согласия на подключение объекта через тепловые сети или источники тепловой энергии от третьих лиц, владеющих на праве собственности или ином законном основании вышеуказанными объектами;
- на срок установления индивидуальной ставки платы Региональной службе по тарифам Ростовской области (далее – орган регулирования).

Сроки исполнения

Исполнитель в течение **20 рабочих дней** с даты получения заявки и документов направляет заявителю подписанный проект договора в 2 экземплярах.

Заявитель подписывает оба экземпляра проекта договора о подключении в течение 10 рабочих дней с даты получения подписанных проектов договора и направляет 1 экземпляр в адрес АО «ШЗГ». В случае несогласия с проектом договора заявитель в течение 10 рабочих дней с даты получения проекта договора направляет протокол разногласий.

При несоблюдении данного требования со стороны заявителя заявка будет аннулирована не ранее чем через 30 рабочих дней со дня направления исполнителем проекта договора.

Результат этапа

Выдача готовых Технических условий подключения происходит в офисе по адресу: г. Шахты, пер. Якутский, 2. Для Вашего удобства рекомендуем предварительно договориться об удобном для Вас времени визита.

Результат этапа

Изучите полученный проект договора о подключении и условия подключения, которые являются его неотъемлемой частью. При необходимости обсудите все возникшие вопросы, связавшись с персональным куратором АО «ШЗГ» по заявке на подключение.

Получите проект договора о подключении в офисе АО «ШЗГ» по адресу г. Шахты, пер. Якутский, 2. Для Вашего удобства рекомендуем предварительно договориться об удобном для Вас времени визита.

Подпишите проект договора и передайте его персональному куратору АО «ШЗГ».

Оплата

При наличии технической возможности подключения плата за подключение к системе теплоснабжения устанавливается органом регулирования в расчете на единицу мощности подключаемой тепловой нагрузки.

Если подключаемая нагрузка менее 0,1 Гкал/час, стоимость подключения составляет 550 руб., включая НДС.

В случае необходимости установления платы за подключение в индивидуальном порядке проект договора направляется заявителю в течение 20 рабочих дней с даты установления уполномоченным органом регулирования платы за подключение.

2 этап

Исполнение обязательств по договору

Условие старта этапа

Обязательным условием технологического присоединения объекта к тепловым сетям АО «ШЗГ» является заключенный договор о подключении.

Содержание этапа

Все работы по созданию, реконструкции и модернизации тепловых сетей от источника тепловой энергии до точки подключения выполняет АО «ШЗГ».

На этом этапе Заявителю необходимо:

- Вносить плату за подключение в размере и сроки, которые установлены договором о подключении. Заявителю необходимо произвести авансовый платеж по договору о подключении в течение 15 дней с момента заключения договора о подключении и далее соблюдать график платежей по договору о подключении;
- Разработать в соответствии с Условиями подключения проектную документацию и согласовать с Исполнителем отступления от Условий подключения, необходимость которых выявлена в ходе проектирования;
- Согласовать с Исполнителем планово-высотные отметки тепловой сети, содержащиеся в плане и профиле тепловой сети раздела «Тепловые сети» проектной (рабочей) документации для корректировки (уточнения) направления строящихся сторонами тепловых сетей;
- Обеспечивать беспрепятственный доступ представителей Исполнителя к Объекту для проверки выполнения Условий подключения, в том числе для участия в приемке скрытых работ, проверки подключения и установки пломб на приборах (узлах) учета тепловой энергии, кранах и задвижках на их обводах;
- Предоставить Исполнителю утвержденную в установленном порядке проектную документацию (1 экз. на бумажном носителе и 1 экз. в электронном виде в формате PDF) в части сведений об инженерном оборудовании и о сетях инженерно-технического обеспечения, а также перечень инженерно-технических мероприятий и содержание технологических решений одновременно с уведомлением о готовности для проведения Исполнителем проверки выполнения Условий подключения;
- Предоставить Исполнителю исполнительную документацию (1 экз. на бумажном носителе и 1 экз. в электронном виде в формате PDF) в объеме, необходимом для подтверждения выполнения Условий подключения и выдачи Акта о готовности внутриплощадочных и внутридомовых сетей и оборудования подключаемого объекта к подаче тепловой энергии и теплоносителя;
- Выполнить подготовку внутриплощадочных и внутридомовых сетей и оборудования подключаемого объекта к подаче тепловой энергии и теплоносителя;
- Уведомить об этом АО «ШЗГ».

Сроки исполнения

Общий срок этапа – не более **18 месяцев** с момента заключения договора при условии исполнения сторонами своих обязательств в рамках заключенного договора о подключении.

Результат этапа

АО «ШЗГ» проверяет выполнение условий подключения, выполняет фактическое подключение объекта к тепловым сетям.

3 этап

Оформление необходимых актов

Условие старта этапа

Фактическое подключение объекта к системам теплоснабжения.

Содержание этапа

На этом этапе **Заявителю** необходимо:

- подписать акт о готовности внутриплощадочный или внутридомовых сетей и оборудования подключаемого объекта к подаче тепловой энергии и теплоносителя;
- подписать акт о подключении объекта к системе теплоснабжения, подтверждающего выполнение сторонами обязательств по договору о подключении, содержащего информацию:
 - о разграничении балансовой принадлежности и разграничении эксплуатационной ответственности
 - о допуске узла учета в эксплуатацию:

Сроки исполнения

В течение **5 (пяти) рабочих** дней с даты его получения.

Результат этапа

Подключение к тепловым сетям АО «ШЗГ».

Заключительный этап

Заключение договора теплоснабжения

Содержание этапа

После исполнения сторонами обязательств по договору о подключении Заявитель обращается в отдел реализации тепловой энергии АО «ШЗГ» для заключения договора теплоснабжения.

АО «ШЗГ» производит заключение договора теплоснабжения с Заявителем в установленном порядке.

**Перечень документов
и информации, необходимых для получения технических условий:**

1. Запрос правообладателя земельного участка о предоставлении технических условий, содержащий наименование лица (для физических лиц - фамилия, имя, отчество), направившего запрос, его местонахождение и почтовый адрес.
2. Нотариально заверенные копии учредительных документов:
 - 2.1. Для юридического лица:
 - устав юридического лица (в том числе все изменения и дополнения к нему);
 - свидетельство о государственной регистрации юридического лица;
 - свидетельство о внесении записи в единый государственный реестр юридических лиц о юридическом лице (далее – ЕГРЮЛ), зарегистрированном до 01.07.2002, в случае создания контрагента до 01.07.2002;
 - свидетельство о постановке юридического лица на учет в налоговом органе;
 - 2.2. Для индивидуального предпринимателя:
 - свидетельство о государственной регистрации физического лица в качестве индивидуального предпринимателя;
 - свидетельство о постановке на учет в налоговом органе индивидуального предпринимателя;
 - выписка из единого государственного реестра индивидуальных предпринимателей (далее – ЕГРИП). Дата выдачи выписки из ЕГРИП не должна превышать 30 дней на дату представления.
 - 2.3. Для физического лица:
 - паспорт.
3. Документы, подтверждающие полномочия лица, подписавшего запрос
 - документ о назначении руководителя юридического лица;
 - приказ о вступлении в должность руководителя юридического лица;
 - доверенность представителя контрагента на право подписания запроса, в случае подписания запроса лицом, действующим на основании доверенности.
4. Правоустанавливающие документы на земельный участок (для правообладателя земельного участка).

5. Информация о границах земельного участка, на котором планируется осуществить строительство объекта капитального строительства или на котором расположен реконструируемый объект капитального строительства.

6. Информация о разрешенном использовании земельного участка (градостроительный план земельного участка).

7. Информация о предельных параметрах разрешенного строительства (реконструкции) объектов капитального строительства, соответствующих данному земельному участку.

8. Необходимые виды ресурсов, получаемых от сетей инженерно-технического обеспечения, а также виды подключаемых сетей инженерно-технического обеспечения.

9. Информация о планируемой величине необходимой подключаемой нагрузки (при наличии соответствующей информации).

10. Информация о планируемых сроках ввода в эксплуатацию объекта капитального строительства (при наличии соответствующей информации).

11. При наличии: топографическая карта земельного участка в масштабе 1:500 (для квартальной застройки 1:2000) в электронном виде в формате PDF с указанием всех наземных и подземных коммуникаций и сооружений (не прилагается в случае, если заявителем является физическое лицо, осуществляющее создание (реконструкцию) объекта индивидуального жилищного строительства).

[illegible]

Для реконструируемых объектов

Наименование	Отопление	Вентиляция	Тепловые завесы	ГВС ср.	ГВС макс.	Кондиционирование	Прочее	Всего (с учетом ГВС ср.)	Всего (с учетом ГВС макс.)
Тепловая нагрузка существующая, Гкал/час									
Тепловая нагрузка после реконструкции, Гкал/час									
Тепловая нагрузка дополнительная, Гкал/час									
Температурный график									
Схема подключения									

Важно: При подключении или реконструкции нескольких объектов (зданий/корпусов), подключенных от одного абонента, в таблицу необходимо свести все объекты по аналогии.

3.2 планируемый срок ввода в эксплуатацию объекта капитального строительства (при наличии соответствующей информации)

мм.гг

3.3 назначение объекта

4. Прошу предоставить информацию о плате за подключение объекта капитального строительства к системе теплоснабжения АО «ШЗГ»

Да ☐ Нет ☐

Информация включает в себя данные о тарифе на подключение, утвержденном на момент выдачи технических условий в установленном законодательством Российской Федерации порядке; дату окончания срока действия указанного тарифа (если период действия этого тарифа истекает ранее окончания срока действия технических условий); дату повторного обращения за информацией о плате за подключение (если на момент выдачи технических условий тариф на подключение на период их действия не установлен)

Перечень необходимых документов для выдачи Технических условий подключения:

- Нотариально заверенные копии учредительных документов:
 - свидетельство о государственной регистрации физического лица в качестве индивидуального предпринимателя;
 - свидетельство о постановке на учет в налоговом органе индивидуального предпринимателя;
 - выписка из единого государственного реестра индивидуальных предпринимателей (далее – ЕГРИП). Дата выдачи выписки из ЕГРИП не должна превышать 30 дней на дату представления.
- Доверенность представителя контрагента на право подписания запроса (в случае подписания запроса лицом, действующим на основании доверенности).
- Правоустанавливающие документы на земельный участок (для правообладателя земельного участка).
- Информация о границах земельного участка, на котором планируется осуществить строительство объекта капитального строительства или на котором расположен реконструируемый объект капитального строительства.
- Информация о разрешенном использовании земельного участка (градостроительный план земельного участка).
- Информация о предельных параметрах разрешенного строительства (реконструкции) объектов капитального строительства, соответствующих данному земельному участку.
- При наличии: топографическая карта земельного участка в масштабе 1:500 (для квартальной застройки 1:2000) в электронном виде в формате PDF с указанием всех наземных и подземных коммуникаций и сооружений.

☐
☐
☐
☐
☐
☐
☐

Заявитель

Ф.И.О.

подпись

дд.мм.гг.

дата

М.П.

[illegible]

Для реконструируемых объектов

Наименование	Отопление	Вентиляция	Тепловые завесы	ГВС ср.	ГВС макс.	Кондиционирование	Прочее	Всего (с учетом ГВС ср.)	Всего (с учетом ГВС макс.)
Тепловая нагрузка существующая, Гкал/час									
Тепловая нагрузка после реконструкции, Гкал/час									
Тепловая нагрузка дополнительная, Гкал/час									
Температурный график									
Схема подключения									

Важно: При подключении или реконструкции нескольких объектов (зданий/корпусов), подключенных от одного абонента, в таблицу необходимо свести все объекты по аналогии.

3.2 планируемый срок ввода в эксплуатацию объекта капитального строительства (при наличии соответствующей информации)

мм.гг

3.3 назначение объекта

4. Прошу предоставить информацию о плате за подключение объекта капитального строительства к системе теплоснабжения АО «ШЗГ»

Да ☐

Нет ☐

Информация включает в себя данные о тарифе на подключение, утвержденном на момент выдачи технических условий в установленном законодательством Российской Федерации порядке; дату окончания срока действия указанного тарифа (если период действия этого тарифа истекает ранее окончания срока действия технических условий); дату повторного обращения за информацией о плате за подключение (если на момент выдачи технических условий тариф на подключение на период их действия не установлен)

Перечень необходимых документов для выдачи Технических условий подключения:

1. Нотариально заверенная копия паспорта. ☐
2. Доверенность представителя контрагента на право подписания запроса (в случае подписания запроса лицом, действующим на основании доверенности). ☐
3. Правоустанавливающие документы на земельный участок (для правообладателя земельного участка). ☐
4. Информация о границах земельного участка, на котором планируется осуществить строительство объекта капитального строительства или на котором расположен реконструируемый объект капитального строительства. ☐
5. Информация о разрешенном использовании земельного участка (градостроительный план земельного участка). ☐
6. Информация о предельных параметрах разрешенного строительства (реконструкции) объектов капитального строительства, соответствующих данному земельному участку. ☐
7. При наличии: топографическая карта земельного участка в масштабе 1:500 (для квартальной застройки 1:2000) в электронном виде в формате PDF с указанием всех наземных и подземных коммуникаций и сооружений (не прилагается в случае, если заявителем является физическое лицо, осуществляющее создание (реконструкцию) объекта индивидуального жилищного строительства). ☐

Заявитель

Ф.И.О.

подпись

ДД.ММ.ГГ.

дата

М.П.

Для реконструируемых объектов

Наименование	Отопление	Вентиляция	Тепловые завесы	ГВС ср.	ГВС макс.	Кондиционирование	Прочее	Всего (с учетом ГВС ср.)	Всего (с учетом ГВС макс.)
Тепловая нагрузка существующая, Гкал/час									
Тепловая нагрузка после реконструкции, Гкал/час									
Тепловая нагрузка дополнительная, Гкал/час									
Температурный график									
Схема подключения									

Важно: При подключении или реконструкции нескольких объектов (зданий/корпусов), подключенных от одного абонента, в таблицу необходимо свести все объекты по аналогии.

3.2 планируемый срок ввода в эксплуатацию объекта капитального строительства (при наличии соответствующей информации)

мм. гг.

3.3 назначение объекта

4. Прошу предоставить информацию о плате за подключение объекта капитального строительства к системе теплоснабжения АО «ШЗГ»

Да ☐ Нет ☐

Информация включает в себя данные о тарифе на подключение, утвержденном на момент выдачи технических условий в установленном законодательством Российской Федерации порядке; дату окончания срока действия указанного тарифа (если период действия этого тарифа истекает ранее окончания срока действия технических условий); дату повторного обращения за информацией о плате за подключение (если на момент выдачи технических условий тариф на подключение на период их действия не установлен)

Перечень необходимых документов для выдачи Технических условий подключения:

- Нотариально заверенные копии учредительных документов:
 - устав юридического лица (в том числе все изменения и дополнения к нему);
 - свидетельство о государственной регистрации юридического лица;
 - свидетельство о внесении записи в единый государственный реестр юридических лиц о юридическом лице далее (- ЕГРЮЛ), зарегистрированным до 01.07.2002г, в случае создания контрагента до 01.07.2002г;
 - свидетельство о постановке юридического лица на учет в налоговом органе.
- Документы подтверждающие полномочия лица, подписавшего запрос:
 - документ о назначении руководителя юридического лица;
 - приказ о вступлении в должность руководителя юридического лица;
 - доверенность представителя контрагента на право подписания запроса (в случае подписания запроса лицом, Действующим на основании доверенности).
- Правоустанавливающие документы на земельный участок (для правообладателя земельного участка).
- Информация о границах земельного участка, на котором планируется осуществить строительство объекта капитального строительства или на котором расположен реконструируемый объект капитального строительства.
- Информация о разрешенном использовании земельного участка (градостроительный план земельного участка).
- Информация о предельных параметрах разрешенного строительства (реконструкции) объектов капитального строительства, соответствующих данному земельному участку.
- При наличии: топографическая карта земельного участка в масштабе 1:500 (для квартальной застройки 1:2000) в электронном виде в формате PDF с указанием всех наземных и подземных коммуникаций и сооружений.

☐
☐
☐
☐
☐
☐
☐

Заявитель

Ф.И.О.

подпись

дд.мм.гг.

дата

М.П.

(Письмо о рассмотрении проектной документации)

На бланке организации

Управляющему
АО «ШЗГ»
Н.В. Геркен

О рассмотрении проектной
документации

Уважаемый Николай Валерьевич!

Прошу Вас рассмотреть проектную документацию (ЦТП, ИТП, тепловая сеть и т.д.) на предмет соответствия условиям подключения (техническим условиям, техническому заданию) №__ от _____. Объект (жилой дом, детский сад, поликлиника и т.д.), расположен по адресу:

(Заполняется при необходимости). Техническое сопровождение рассмотрения проектной документации возлагается на _____ (название проектной организации, технического заказчика и т.д.).

Приложение:

- | | | |
|----------------------------|--------------|-----------------------|
| 1. Тепломеханическая часть | шифр | кол-во томов (2 тома) |
| 2. Электрооборудование | _____ | |
| 3. | _____ | |
| 4. Электронная версия | Диск – 1 шт. | |

Подпись руководителя организации

Исполнитель
Телефон.

ФОРМА

**Акт
о готовности внутриплощадочных и внутридомовых сетей
и оборудования подключаемого объекта к подаче тепловой
энергии и теплоносителя**

Акционерное общество «Шахтинский завод Гидропривод» (АО «ШЗГ»), именуемое в дальнейшем Исполнитель, в лице Управляющего Геркена Николая Валерьевича, действующего на основании Устава и (Наименование Заявителя) _____, именуемое в дальнейшем Заявитель, в лице (Должность, Ф.И.О.) _____, действующего на основании _____, с другой стороны, именуемые в дальнейшем стороны, составили настоящий акт о нижеследующем:

1. Подключаемый объект: _____,
расположенный _____.
(указывается адрес)

2. В соответствии с заключенным сторонами договором о подключении к системе теплоснабжения № _____ от « ____ » _____ 20__ г. заявителем осуществлены следующие мероприятия по подготовке Объекта к подключению к системе теплоснабжения:

- _____;

- _____.

Работы выполнены по проекту № _____, разработанному _____ и утверждённому _____.

3. Характеристика внутриплощадочных сетей:
теплоноситель: _____;
диаметр труб: подающей _____ мм, обратной _____ мм;
тип канала: _____;
материалы и толщина изоляции труб: подающей _____, обратной _____;
протяженность трассы: _____ м, в том числе подземной: _____;
теплопровод выполнен со следующими отступлениями от рабочих чертежей: _____;
класс энергетической эффективности подключаемого объекта: _____;
наличие резервных источников тепловой энергии: _____;
наличие диспетчерской связи с теплоснабжающей организацией: _____.

4. Характеристика оборудования теплового пункта и систем теплопотребления:
Вид присоединения системы подключения: _____.
а) элеватор № _____, диаметр _____;
б) подогреватель отопления № _____, количество секций: _____,
Длина секций: _____, назначение: _____,
Тип (марка) _____.

в) диаметр напорного патрубка: _____.

Мощность электродвигателя: _____, частота вращения: _____.

г) дроссельные (ограничительные) диафрагмы: диаметр _____, место установки: _____.

Тип отопительной системы: _____;

количество стояков: _____;

тип и поверхность нагрева отопительных приборов: _____;

схема включения системы горячего водоснабжения _____;

схема включения подогревателя горячего водоснабжения _____;

количество секций I ступени: штук _____, длина _____;

количество секций II ступени штук _____, длина _____;

количество калориферов: штук _____, поверхность нагрева (общая): _____.

5. Контрольно-измерительные приборы и автоматика:

№ п/п Наименование	Наименование	Место установки	Тип	Диаметр	Количество

Место установки пломб: _____.

6. Проектные данные присоединяемых установок:

№ зданий	Кубатура зданий, куб. м	Расчётные тепловые нагрузки, Гкал/час				
		Отопление	Вентиляция	Горячее водоснабжение	Технологические нужды	Всего

7. Наличие документации:

8. Прочие сведения _____.

9. Настоящий Акт составлен в 2 экземплярах (по одному экземпляру для каждой из сторон), имеющих одинаковую юридическую силу.

Подписи:

Исполнитель:

Заявитель:

Дата подписания « _____ » _____ 20 ____ г.

ФОРМА

**АКТ
о подключении объекта к системе теплоснабжения**

Дата составления документа «__» _____ 20__ г.

Акционерное общество «Шахтинский завод Гидропривод» (АО «ШЗГ»), именуемое в дальнейшем Исполнитель, в лице Управляющего Геркена Николая Валерьевича, действующего на основании Устава и (Наименование Заявителя) _____, именуемое в дальнейшем Заявитель, в лице (Должность, Ф.И.О.) _____, действующего на основании _____, с другой стороны, именуемые в дальнейшем стороны, составили настоящий акт о нижеследующем:

1. Исполнитель выполнил мероприятия по подключению, предусмотренные договором о подключении объекта к системе теплоснабжения от «__» _____ 20__ г. № _____ (далее - договор), в полном объеме.

2. Заявитель выполнил мероприятия, предусмотренные договором и условиями подключения № _____.

3. Заявителем получен акт о готовности внутриплощадочных и внутридомовых сетей и оборудования подключаемого объекта к подаче тепловой энергии и теплоносителя.

4. Существующая тепловая нагрузка объекта подключения в точках (точке) подключения (за исключением нового подключения) составляет _____ Гкал/ч.

5. Подключенная максимальная тепловая нагрузка объекта в точках (точке) составляет _____ Гкал/ч.

6. Географическое местонахождение и обозначение точки подключения объекта на технологической схеме тепловых сетей _____.

7. Узел учета тепловой энергии и теплоносителей допущен к эксплуатации по следующим результатам проверки узла учета: _____

(дата, время, местонахождение узла учета)

(ф.и.о., должности и контактные данные лиц, принимавших участие в проверке узла учета)

(результаты проверки узла учета)

(показания приборов учета на момент завершения процедуры допуска узла учета к эксплуатации, места на узле учета, в которых установлены контрольные пломбы)

8. Границей раздела балансовой принадлежности тепловых сетей (теплопотребляющих установок и источников тепловой энергии) является _____

(адрес, наименование объекта и оборудования, по которым определяется граница балансовой принадлежности тепловых сетей)

Схема границы балансовой принадлежности тепловых сетей



Прочие сведения по установлению границ раздела балансовой принадлежности тепловых сетей _____

9. Границей раздела эксплуатационной ответственности сторон является _____

(адрес, наименование объекта и оборудования, по которым определяется граница эксплуатационной ответственности сторон)

Схема границ эксплуатационной ответственности сторон



Прочие сведения по установлению границ раздела эксплуатационной ответственности сторон _____

10. Замечания к выполнению работ по подключению на момент подписания настоящего акта у сторон отсутствуют.

11. Стоимость оказанных услуг по договору о подключении к системе теплоснабжения составила _____ (_____), в том числе НДС 18% _____ (_____).

12. Настоящий акт составлен в 2 экземплярах (по одному экземпляру для каждой из сторон), имеющих одинаковую юридическую силу.

Подписи

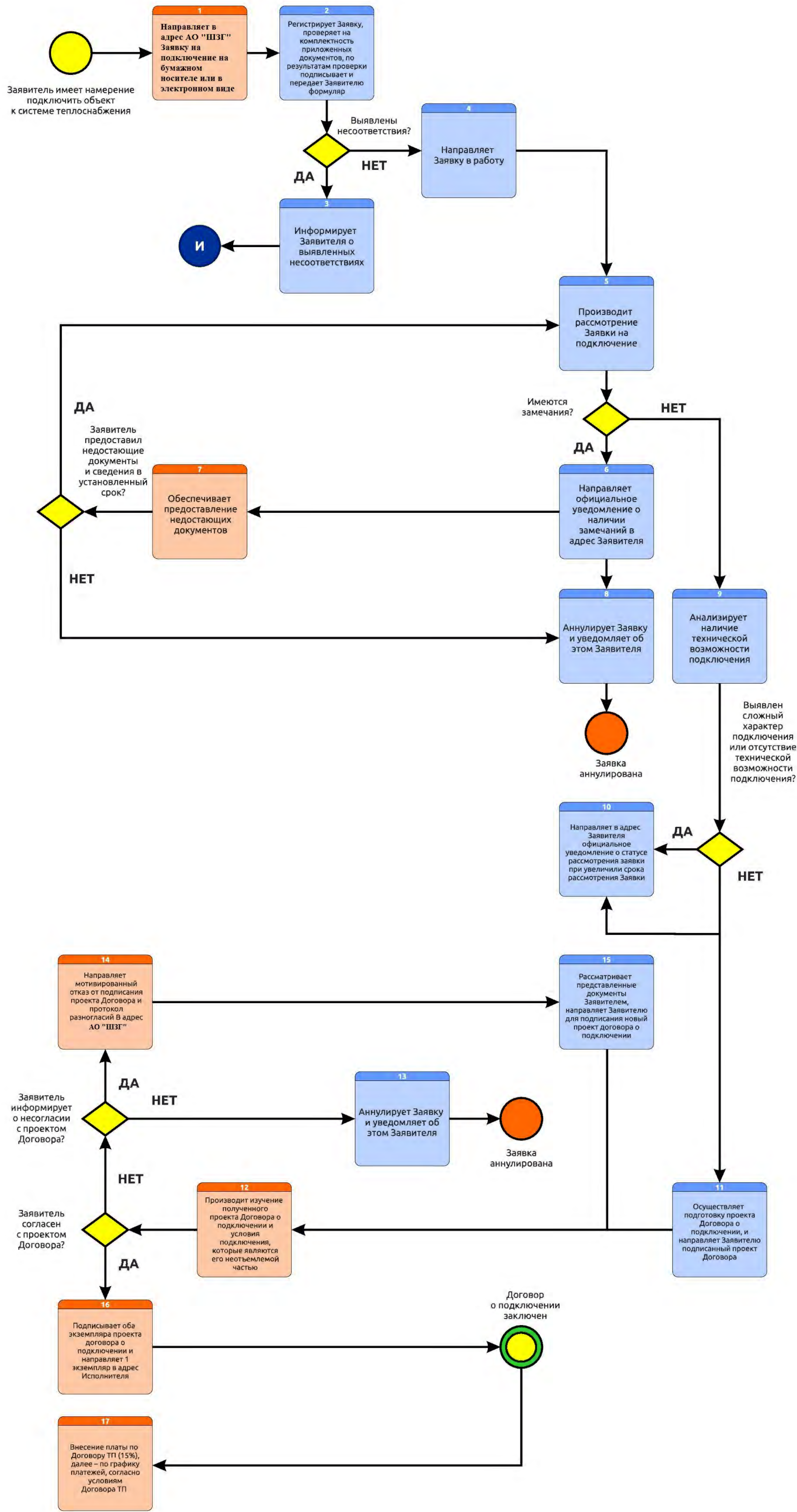
Исполнитель

Заявитель

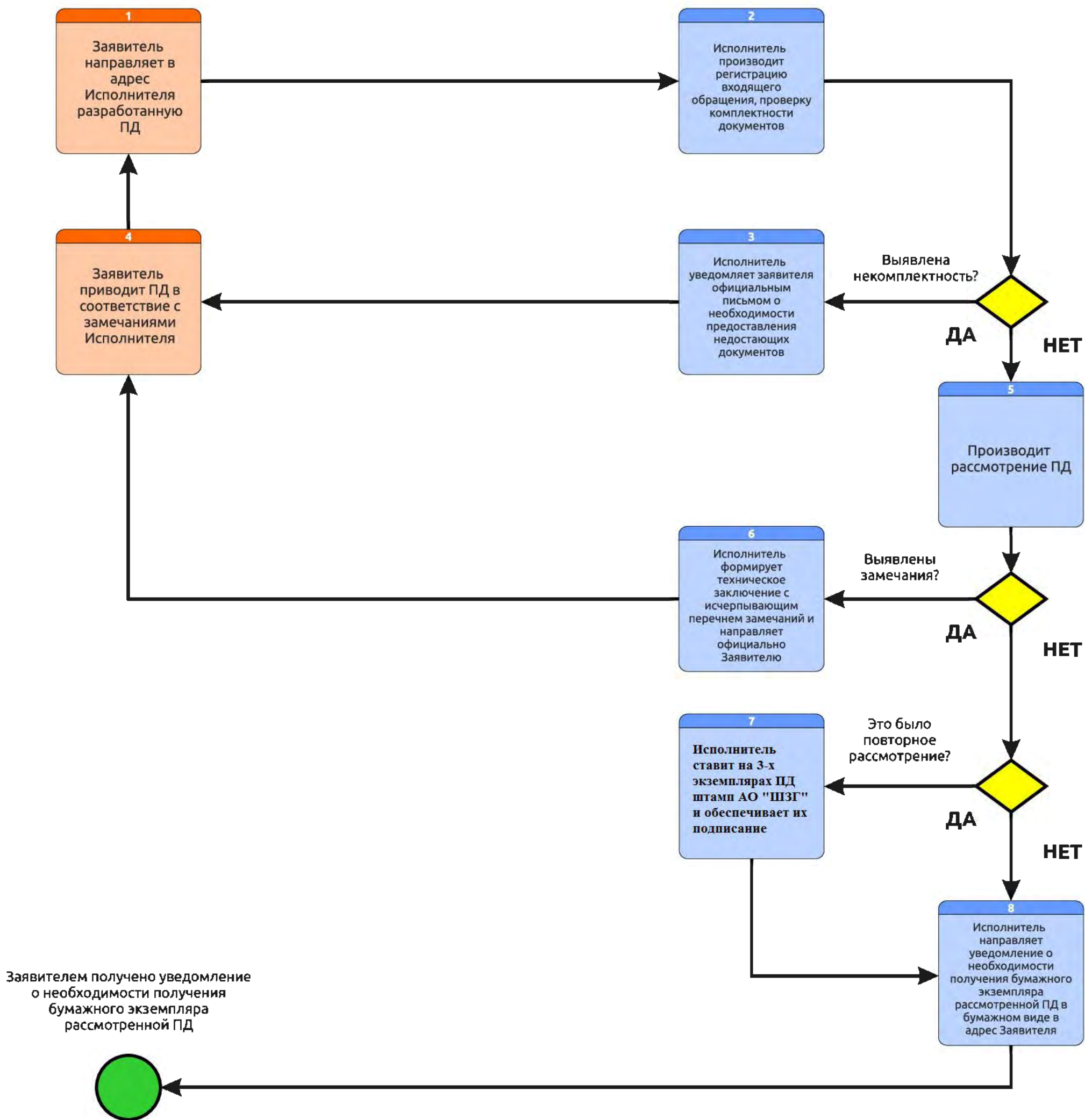
Дата подписания «__» _____ 20__ г.



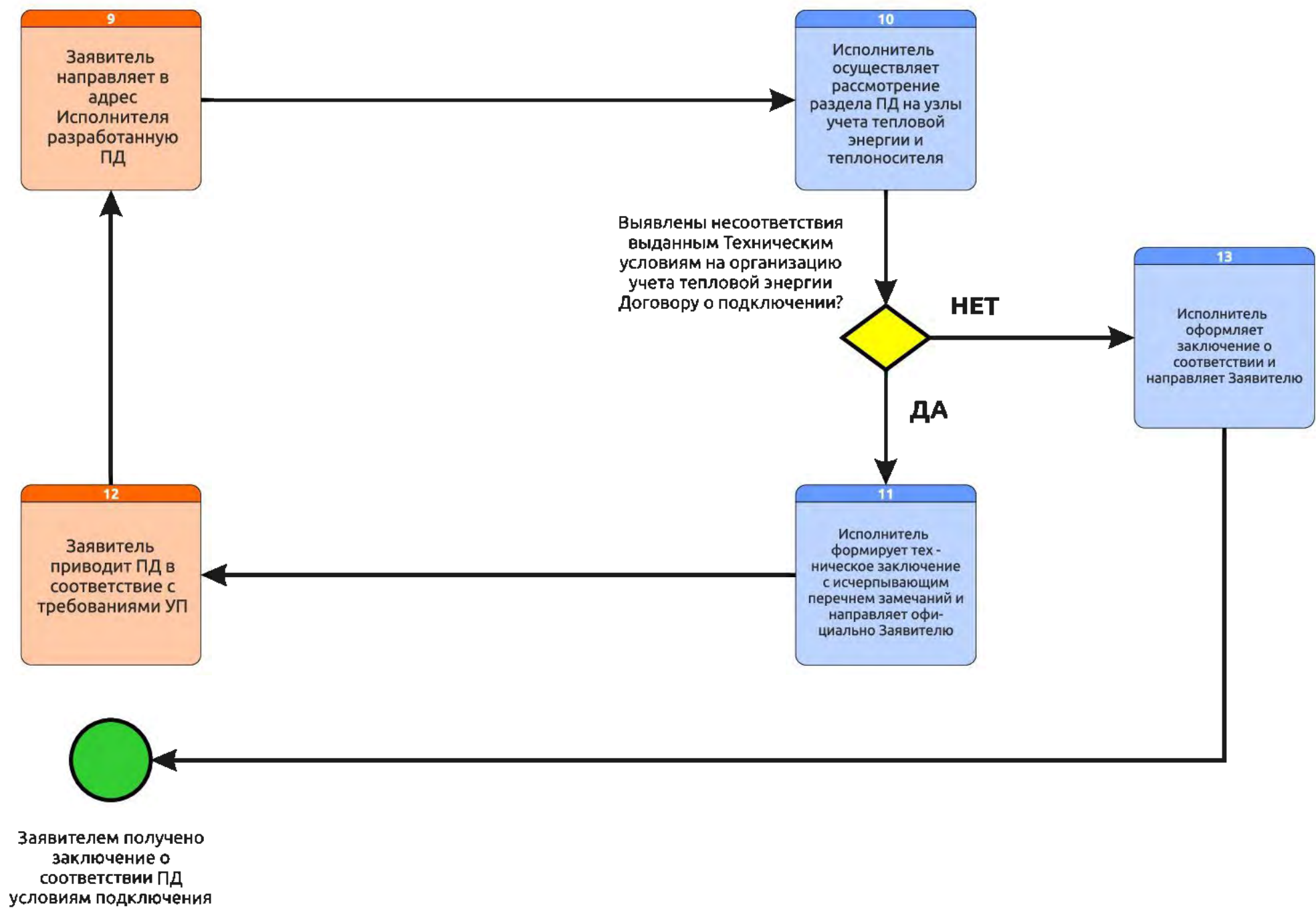
Последовательность действий, осуществляемых при заключении Договора о подключении



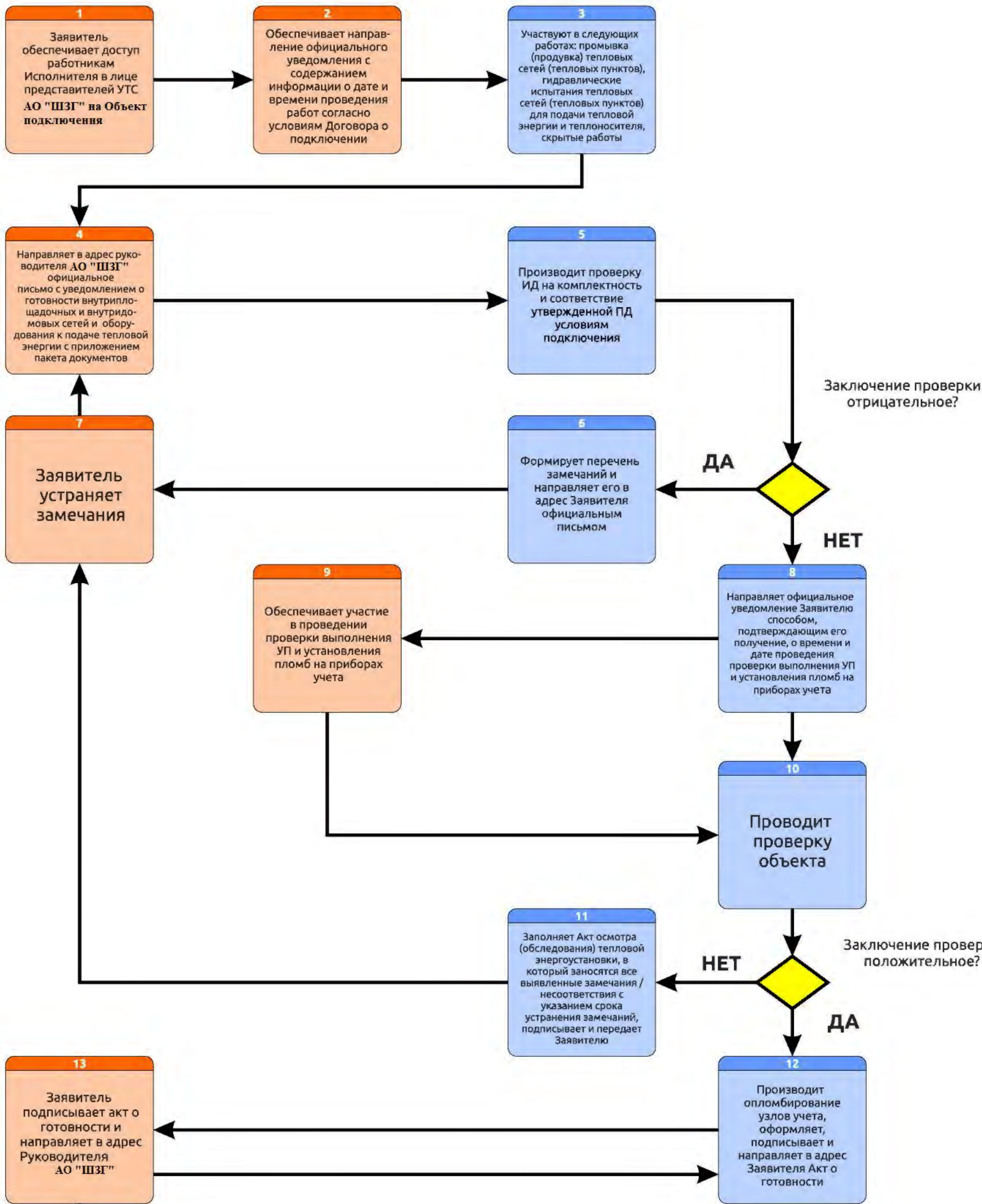
Рассмотрение ПД в части инженерно-технических решений



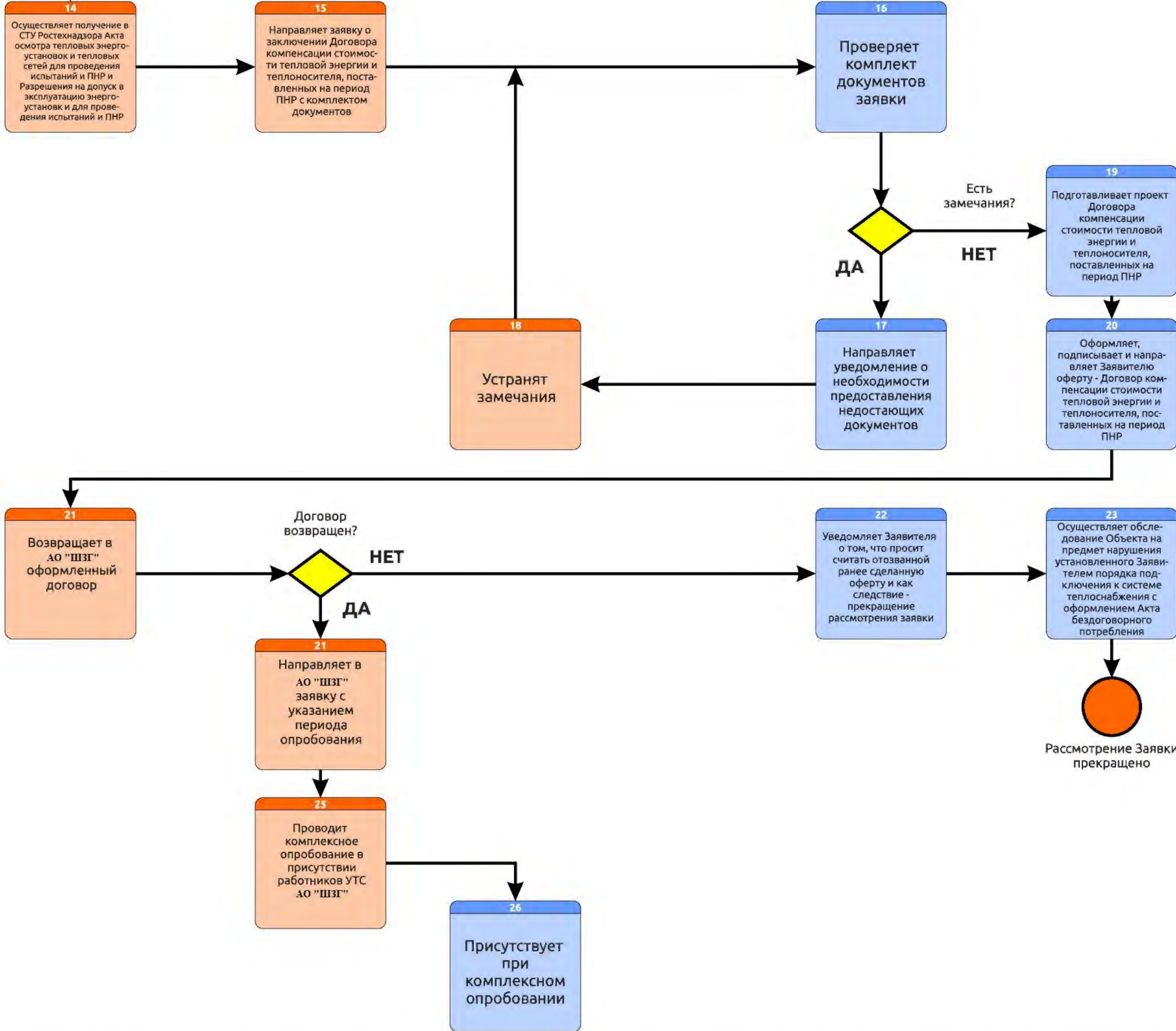
Рассмотрение ПД в части узлов учета



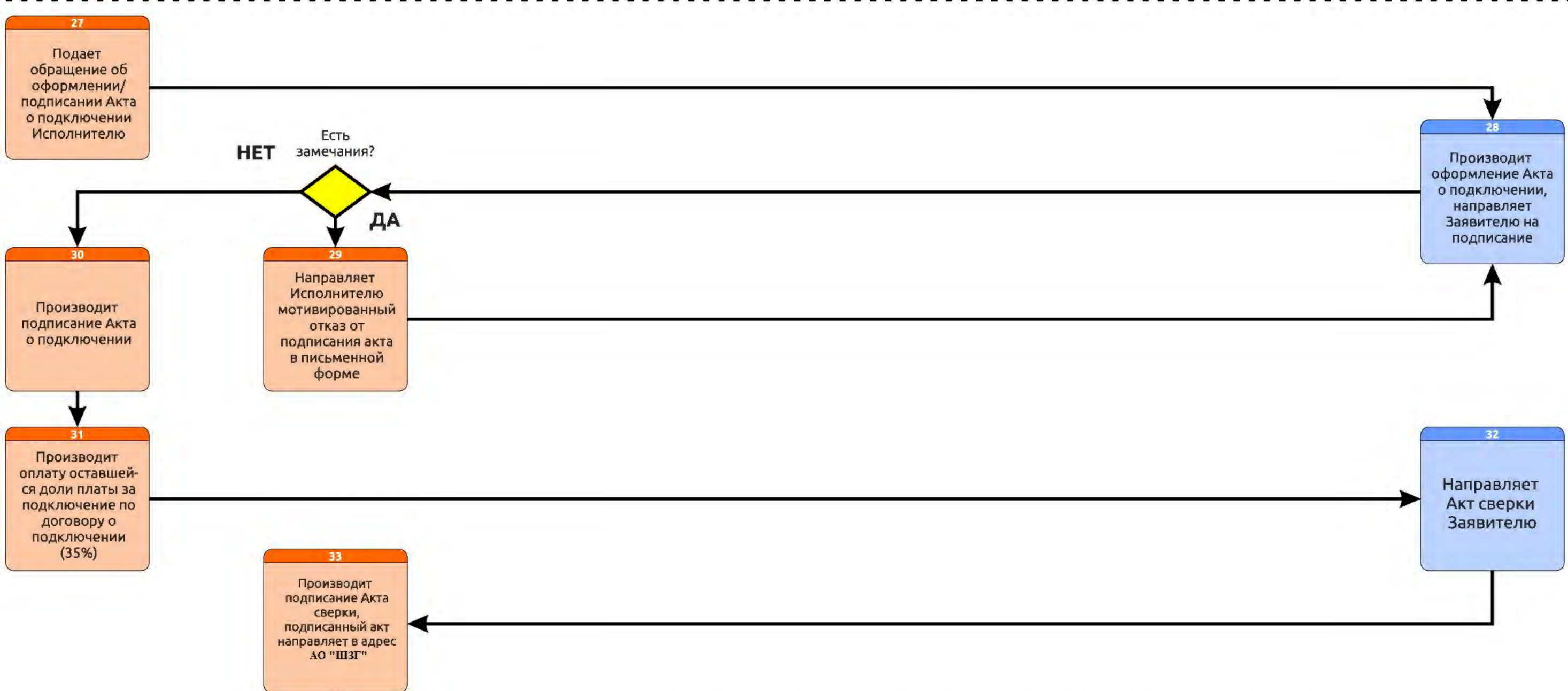
Осуществление контроля за соответствием выполняемых Заявителем технологических мероприятий в рамках Договора о подключении



Проведение испытаний и ПНР. Комплексное опробование тепловой энергоустановки, тепловых сетей



Завершение технологического присоединения (подключения). Оформление Акта о подключении



Заключительный этап: заключение договора теплоснабжения

